

Pool: shqa Pharma-BeraterIn

**Examen: Pharma-Berater/in shqa / -
Spezialist/in mit Eidg. FA**

Date de l'examen: 31.12.2027

Langue: fr

Livret: A

Généré le: mardi, 13. février 2024, 15:52

Livret avec solutions

1. Un médecin annonce à un délégué médical qu'un aérosol-doseur fabriqué par son entreprise n'a pas fonctionné chez un de ses patients asthmatiques. Mais le médecin n'a pas ledit spray en sa possession.

Que doit faire le délégué médical dans cette situation?

- A) Il rend le médecin attentif à son obligation de s'assurer personnellement, avant sa première utilisation, du fonctionnement correct d'un médicament à administrer en urgence.
- B) Il a l'obligation de remettre au médecin un aérosol-doseur de remplacement.
- C)** Il doit transmettre l'information le plus vite possible au responsable (de l'assurance de qualité/de la pharmacovigilance) de son entreprise.
- D) En l'absence du flacon de l'aérosol-doseur comme preuve, il n'est pas obligé d'annoncer l'incident au responsable de l'assurance de qualité/de la pharmacovigilance de son entreprise.
- E) Comme il s'agit du premier incident de ce genre, il n'y a rien à entreprendre.

2. Quel est le domaine qui, en plus des médicaments, est soumis à la loi sur les produits thérapeutiques?

- A) compléments alimentaires
- B) transplantations
- C) cosmétiques
- D) denrées alimentaires
- E)** dispositifs médicaux

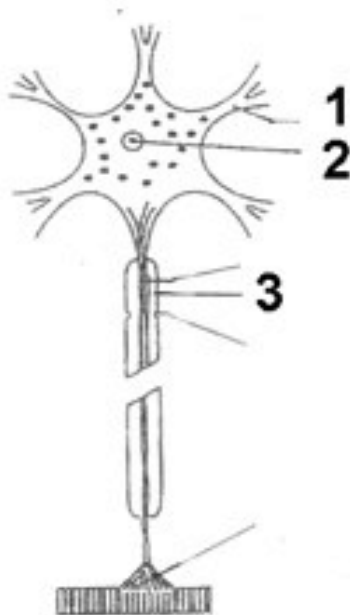
3. Les agonistes

- A) agissent directement sur des enzymes
- B) ne présentent pas d'affinité pour le récepteur
- C) augmentent la vitesse de conduction
- D) ont par définition une biodisponibilité supérieure à 50 %
- E)** se lient au récepteur et déclenchent une réaction spécifique au niveau de la cellule

4. Chez des sujets fortement obèses, il peut être nécessaire d'augmenter la posologie d'un médicament
- A)** si le principe actif est lipophile, parce que le volume de distribution est augmenté
 - B) si le principe actif est hydrophile, parce que le volume de distribution est augmenté
 - C) si le principe actif est lipophile, parce que le volume de distribution est diminué
 - D) si le principe actif est hydrophile, parce que le volume de distribution est diminué
 - E) si le principe actif est basophile, parce que le volume de distribution est diminué
5. Dans le corps humain, les médicaments sont transformés et éliminés la plupart du temps en deux étapes. Laquelle des réponses suivantes contient la description correcte de ces deux phases?
- A)** phase I: biotransformation de la molécule médicamenteuse phase II: réactions de conjugaison
 - B) phase I: filtration dans les reins phase II: élimination par les reins
 - C) phase I: passage du médicament dans la circulation sanguine phase II: passage dans le foie après y avoir été amené par voie sanguine
 - D) phase I: dégradation dans le foie phase II: formation de glucuronides
 - E) phase I: dégradation par les bactéries de l'intestin phase II: élimination dans les selles

6. Que se passe-t-il avec le médicament pendant les réactions de phase I lors de la métabolisation?
- A) Le médicament est rendu soluble dans l'eau par conjugaison.
 - B) Le médicament est préparé à sa réabsorption dans les reins.
 - C) Le médicament est transformée par les bactéries de l'intestin par hydrolyse.
 - D) Le médicament est transformée pour devenir oxydative, réductive ou hydrolytique.**
 - E) Le médicament est transporté du foie directement dans la bile.

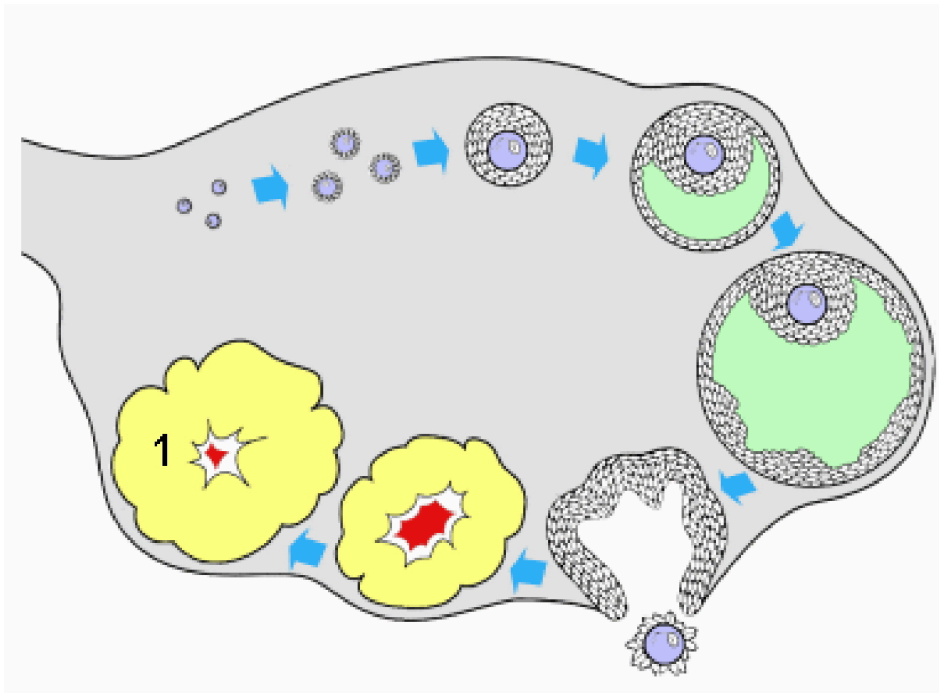
7. La figure représente une cellule nerveuse. La structure indiquée par le chiffre 3 correspond à



- A) une dendrite
- B) l'enveloppe de myéline**
- C) des neurofibrilles
- D) des nœuds de Ranvier
- E) le noyau cellulaire

8. Quelle symptomatologie constitue le meilleur indice pour un infarctus du myocarde?
- A) des douleurs de l'hypochondre gauche, des nausées et des vomissements
 - B)** des douleurs thoraciques gauches avec irradiation dans le bras gauche qui durent depuis plus d'une heure
 - C) une douleur thoracique à l'effort qui diminue à l'arrêt
 - D) un sentiment d'oppression dans la poitrine, surtout la nuit
 - E) une dyspnée aiguë et de la toux
9. Parmi les composantes du sang suivantes, laquelle est majoritaire?
- A)** érythrocytes
 - B) électrolytes
 - C) leucocytes
 - D) thrombocytes
 - E) protéines plasmatiques
10. Quelle(s) classe(s) de substances est/sont utilisée(s) en premier lieu pour le traitement à long terme de la bronchopneumopathie chronique obstructive (BPCO)?
- A) agonistes de la sérotonine
 - B) sympatholytiques
 - C)** LABA (agoniste bêta-2 à longue durée d'action) et LAMA (antagoniste muscarinique à longue durée d'action)
 - D) antagonistes de la dopamine
 - E) GABA-A (agoniste des récepteurs de l'acide gamma-aminobutyrique)

11. Le schéma en annexe montre un processus qui se déroule dans l'appareil reproducteur féminin.
Quelle est l'hormone qui est formée par la structure désignée par le n°1?



- A) l'aldostérone
 B) l'hormone folliculo-stimulante
 C) l'hormone lutéinisante
 D) l'estradiol
E) la progestérone
12. Que se passe-t-il dans la trompe ?
- A) une dégradation du glycogène par les lactobacilles
B) le transport de l'ovule
 C) une néoformation d'ovules
 D) une production d'œstrogènes
 E) une dégradation par les lymphocytes de l'ovule non fécondé

13. Que désigne-t-on par le terme "arthrite"?
- A)** une inflammation dans une articulation
 - B) une déformation congénitale de la hanche
 - C) une usure articulaire
 - D) une douleur lancinante dans une articulation
 - E) une raideur articulaire
14. Dans la polyarthrite rhumatoïde, dans quelle partie d'une articulation l'inflammation apparaît-elle?
- A) interligne articulaire
 - B) condyle
 - C) cartilage articulaire
 - D)** membrane synoviale
 - E) liquide synovial
15. Les mycoses
- A)** sont des maladies infectieuses provoquées par des champignons
 - B) se traitent à l'aide d'antibiotiques
 - C) font partie des néoplasies malignes
 - D) sont causées par des virus
 - E) représentent la forme récidivante des infections à herpès

16. Quelle structure assure surtout la stabilité de la forme du globe oculaire face à la pression interne?
- A) la choroïde
 - B) la conjonctive
 - C) la sclère**
 - D) la rétine
 - E) l'iris
17. Quelle est la partie du globe oculaire qui contient les cellules nerveuses appelées photorécepteurs?
- A) iris
 - B) sclérotique
 - C) cornée
 - D) conjonctive
 - E) rétine**
18. Comment appelle-t-on une chimiothérapie que l'on peut administrer comme traitement complémentaire à un acte chirurgical?
- A) adjuvante**
 - B) ad hoc
 - C) intraveineuse
 - D) intrathécale
 - E) palliative

19. Que signifie le terme "infection opportuniste"?
- A) une infection acquise à l'hôpital
 - B) une infection par des microorganismes multirésistants
 - C) une infection par des germes ressemblant à des bactéries, tels que des rickettsies, des chlamydias ou des mycoplasmes
 - D)** une infection par des microorganismes n'entraînant en règle générale pas de maladie chez des sujets immunocompétents
 - E) une infection légère qui ne nécessite en règle générale pas d'antibiothérapie et guérit spontanément
20. Quel est le principal objectif d'une vaccination?
- A)** prévention d'une maladie infectieuse
 - B) construction du système immunitaire
 - C) atténuation d'une maladie infectieuse
 - D) inhibition du système immunitaire
 - E) renforcement de la réponse immunitaire
21. Parmi les caractéristiques suivantes, laquelle est indispensable pour les études de phase III?
- A) contrôlée versus placebo
 - B) rétrospective
 - C) en double aveugle
 - D)** randomisée
 - E) à 3 bras

22. Comment, pour une appendicite, les frais d'opération et d'hospitalisation sont-ils pris en charge?
- A) Les frais d'opération et d'hospitalisation sont pris en charge par l'assurance-accidents.
 - B)** Les frais d'opération et d'hospitalisation sont pris en charge par l'assurance-maladie sous la forme d'un montant forfaitaire.
 - C) Les frais d'opération sont pris en charge par l'assurance-accidents et les frais d'hospitalisation par l'assurance perte de gain.
 - D) Les frais d'opération sont pris en charge par l'assurance-accidents et l'hospitalisation par l'assurance-maladie.
 - E) Les frais d'opération sont pris en charge par l'assurance-accidents et les frais d'hospitalisation par l'assurance d'indemnités journalières.
23. L'énoncé "Remise sur conseil spécialisé correspond à la catégorie de remise d'un médicament de
- A) la liste A
 - B) la liste B
 - C) la liste C
 - D)** la liste D
 - E) la liste E
24. Une entreprise réalise un chiffre d'affaires de 50 millions de francs suisses. Le service commercial lui a coûté cette même année 10 millions de francs suisses. Ce montant (20 % du chiffre d'affaire) est appelé
- A) les ventes en volume
 - B) la marge de contribution
 - C) les coûts de production
 - D) la marge réalisée
 - E)** les frais de vente

25. Une entreprise a réalisé un chiffre d'affaires annuel de 100 millions de francs suisses. Durant la même période, la fabrication de ses produits lui a coûté 20 millions de francs suisses.
Si elle réduit ses frais de production d'un million, elle obtiendra
- A)** une augmentation de sa marge brute
 - B) une augmentation de son chiffre d'affaires
 - C) une augmentation de ses frais de distribution
 - D) une diminution de sa marge brute
 - E) une diminution de ses frais de distribution
26. Quelle méthode est utilisée dans l'étude de marché quantitative?
- A) groupes de discussion
 - B) entretiens individuels
 - C) entretiens de groupes
 - D)** questionnaires
 - E) Advisory Boards
27. Pour une classe de médicaments donnée, le chiffre d'affaires enregistré en Suisse s'élève à CHF 100 millions.
Comment appelle-t-on cette valeur?
- A) La valeur d'actionnaire (shareholder value)
 - B) La part de marché
 - C) Le potentiel de marché
 - D)** Le volume de marché
 - E) L'indice régional

28. Lequel des motifs suivants **n'est pas** une raison majeure des différences de dosages recommandés entre médicaments pour enfants et médicaments pour adultes ?
- A) la clearance (clairance) rénale
 - B) la clearance (clairance) hépatique
 - C) les volumes de distribution
 - D) la pharmacodynamie
 - E) la liaison protéique**
29. Laquelle des substances suivantes **n'est pas** un neurotransmetteur ?
- A) l'ocytocine
 - B) la noradrénaline
 - C) la sérotonine
 - D) la dopamine
 - E) la calcitonine**
30. Qu'est-ce qui **ne** constitue **pas** un facteur de risque pour un infarctus du myocarde ?
- A) une hyperlipidémie
 - B) la natation**
 - C) un stress psychique
 - D) une alimentation grasse
 - E) le tabagisme

31. Laquelle des affirmations suivantes est **inexacte** à propos du pancréas?
- A) Le pancréas est une glande à la fois endocrine et exocrine.
 - B) Des hormones importantes pour le contrôle de la concentration sanguine du glucose sont synthétisées dans les îlots de Langerhans.
 - C)** Les globules rouges sanguins sont détruits dans le pancréas.
 - D) Le pancréas synthétise des enzymes nécessaires à la scission des protéines.
 - E) Le canal qui draine le pancréas aboutit dans le duodénum.
32. En biologie, les bactéries font partie des procaryotes et sont structurellement différentes des cellules eucaryotes.
Quelle est la structure qu'on **ne** trouve **pas** dans les bactéries?
- A) la membrane cellulaire
 - B) la paroi cellulaire
 - C)** la membrane nucléaire
 - D) les chromosomes
 - E) les ribosomes
33. Parmi les organisations interprofessionnelles suivantes, laquelle **n'a pas** d'activité politique en Suisse?
- A) Intergenerika
 - B) Interpharma
 - C) Scienceindustries
 - D)** La Swiss health quality association (shqa)
 - E) L'Association des entreprises pharmaceutiques en Suisse (vips)

- K1. Les échantillons:
- A) ne peuvent être vendus qu'en petit nombre
 - B)** ne peuvent être remis que sur demande médicale écrite
 - C)** doivent comporter une inscription clairement et durablement visible, indiquant qu'il s'agit d'un échantillon gratuit
 - D) peuvent être remis sous la forme de n'importe quelle taille d'emballage disponible dans le commerce
- K2. L'Office fédéral de la santé publique (OFSP) place un médicament sur la Liste des spécialités quand:
- A)** Swissmedic l'a approuvé
 - B) la publicité destinée au public a obtenu l'aval de l'OFSP lui-même
 - C) le médicament est prescrit ou utilisé par une majorité de médecins
 - D)** il est efficace, approprié et économique
- K3. Qu'exige le Code pharmaceutique des firmes pharmaceutiques signataires dudit Code à propos des délégués médicaux?
- A)** un comportement éthique
 - B) un salaire adéquat
 - C)** une formation adéquate
 - D)** la connaissance du Code pharmaceutique

- K4. Selon le Code pharmaceutique, le conférencier d'un congrès a droit à des honoraires:
- A) calculés exclusivement en fonction de sa réputation scientifique et de sa notoriété nationale ou internationale
 - B) adaptés à la prestation effectivement fournie**
 - C) couvrant ses frais (y compris de voyage)
 - D) devant couvrir tous les frais liés à la participation du conférencier et d'une personne accompagnatrice
- K5. L'OFSP contrôle le prix d'un médicament figurant dans la liste des spécialités:
- A) après l'échéance de son brevet**
 - B) de manière périodique après son admission dans la liste des spécialités
 - C) lors du contrôle annuel de son efficacité
 - D) lors de son admission dans la liste des spécialités**
- K6. Qu'est-ce qui est correct d'affirmer à propos des récepteurs bêta?
- A) Une stimulation en continu entraîne une diminution de leur nombre.**
 - B) L'inositol phosphate agit comme second messenger.
 - C) Les récepteurs bêta font partie intégrante de la membrane.
 - D) L'aténolol est un antagoniste des récepteurs bêta.**

- K7. La relation dose-efficacité est l'un des principaux paramètres pharmacodynamiques d'un médicament. L'une des valeurs qui en découle est la marge thérapeutique, qui représente:
- A) la portion de la courbe dose-efficacité située entre l'effet minimal et l'effet maximal de la substance
 - B) la différence d'efficacité entre un agoniste et agoniste partiel à dose identique
 - C) la différence d'efficacité entre la dose minimale efficace et la dose toxique d'un médicament**
 - D) le nombre d'effets positifs à action principale maximale
- K8. Un effet indésirable peut être une conséquence:
- A) du dosage**
 - B) du mécanisme d'action**
 - C) de réactions allergiques**
 - D) d'une sensibilité individuelle**
- K9. Lors d'une application rectale,
- A) on obtient des taux constants de résorption
 - B) on peut en partie contourner la difficulté de l'effet de premier passage**
 - C) on peut obtenir aussi bien des effets systémiques que topiques**
 - D) la biodisponibilité se situe à 100%
- K10. La biodisponibilité dépend:
- A) du volume de distribution d'une substance active
 - B) de la fréquence des prises d'une substance active
 - C) de l'importance de l'effet de «premier passage»**
 - D) des propriétés physiologiques d'une substance active**

- K11. Lorsqu'on pratique une injection intramusculaire,
- A)** l'action se manifeste plus rapidement qu'après une injection sous-cutanée
 - B) les vaccins perdent leur efficacité
 - C)** on devrait administrer des solutions isotoniques
 - D)** des effets indésirables locaux peuvent apparaître
- K12. Les testicules sont le siège de la synthèse:
- A)** de la testostérone
 - B) de la vasopressine
 - C) du cortisol
 - D) de l'aldostérone
- K13. Les thrombocytes:
- A) fabriquent les facteurs de coagulation
 - B)** participent à la coagulation du sang
 - C) sont responsables de la fibrinolyse
 - D)** interagissent entre eux
- K14. Les bronches et les bronchioles:
- A)** conduisent l'air que l'on respire vers les alvéoles et des alvéoles vers la trachée
 - B) font partie des voies urinaires
 - C) sont le lieu où s'effectuent les échanges gazeux dans les poumons
 - D)** sont tapissées d'une couche épithéliale qui possède des cils mobiles et des cellules caliciformes produisant les mucosités bronchiques

- K15. L'estomac se protège d'une auto-digestion par:
- A)** la production de bicarbonate
 - B) certaines bactéries que l'on ne trouve que dans l'estomac (*helicobacter pylori*)
 - C)** le revêtement intact de sa muqueuse
 - D) la production de pepsinogène
- K16. Qu'est-il correct de dire à propos de l'hépatite?
- A)** Une hépatite A est souvent transmise par voie fécale à orale.
 - B)** Jusqu'à présent, aucune immunisation active contre l'hépatite C n'existe encore.
 - C)** Les symptômes principaux d'une hépatite sont: un ictère, des selles décolorées et des urines foncées.
 - D) Dans la plupart des cas, une hépatite est causée par une bactérie.
- K17. Que compte-t-on parmi les méthodes employées dans le traitement du cancer?
- A)** chirurgie
 - B)** radiothérapie
 - C)** chimiothérapie
 - D)** immunothérapie
- K18. Parmi les douleurs chroniques, on compte:
- A)** les douleurs secondaires à une brûlure
 - B)** les douleurs rhumatologiques
 - C) les douleurs de l'accouchement
 - D)** les douleurs fantômes

K19. Quelle condition faut-il remplir pour pouvoir débuter une étude clinique en Suisse?
Il faut:

- A)** avoir l'accord de la commission d'éthique compétente
- B)** avoir une couverture d'assurance pour les participants à l'étude
- C) s'assurer que le médicament a été étudié au préalable à l'étranger
- D)** avoir obtenu la notification de l'étude par Swissmedic

K20. Qui doit donner son autorisation pour une étude clinique?

- A)** les patients qui y participent
- B)** Swissmedic
- C)** la commission d'éthique du canton
- D) l'OMS

K21. Le terme "endogène" s'applique à quelque chose qui:

- A) provient des gènes
- B)** est le contraire d' "exogène"
- C) appartient au système hormonal
- D)** est dû à des facteurs situés à l'intérieur du corps

K22. Lors d'une réanimation, on pratique:

- A)** la mise en place d'une voie veineuse
- B)** un massage cardiaque
- C)** une respiration artificielle
- D) une radiographie du thorax

- K23. Les prestations de l'assurance obligatoire des soins sont financées:
- A)** par les assurés directement
 - B)** par les primes des assurés
 - C)** par les cantons (impôts)
 - D) par les employeurs
- K24. Qu'est-ce qui fait partie des missions fondamentales d'un pharmacien d'hôpital?
- A)** transmettre son savoir pharmaceutique au sein de l'hôpital
 - B)** faire appliquer les directives officielles au sein de l'hôpital
 - C)** approvisionner l'hôpital en produits pharmaceutiques
 - D)** acheter des produits pharmaceutiques
- K25. Quels professionnels médicaux sont autorisés à délivrer des ordonnances pour des médicaments de la catégorie de remise A?
- A) les pharmaciens
 - B)** les médecins
 - C) le personnel infirmier d'Aide et soins à domicile Suisse
 - D)** les dentistes
- K26. La catégorie de remise "B" de Swissmedic signifie que la remise est autorisée:
- A)** sur ordonnance médicale
 - B) sur ordonnance médicale non renouvelable
 - C) après conseil spécialisé par un assistant médical
 - D) après conseil spécialisé par un droguiste

- K27. Que peut-on dire de la comparaison du prix des médicaments avec l'étranger concernant la fixation des prix de fabrique des médicaments figurant sur la liste des spécialités (LS)?
- A)** Les pays de référence sont définis par l'OFSP.
 - B)** Les pays de référence se base sur les pays européens.
 - C) Le nombre de pays de référence reste inchangé.
 - D)** Le prix moyen des pays de référence est pris en compte dans le calcul.